

۱. مقدمه

به منظور زمینه سازی لازم در جهت شکل گیری کسب و کارهای نوآورانه و فناورانه در دانشگاهها و جهت دهی فناورانه به پایان نامه ها / رساله های دانشجویی و پیرو ابلاغ مصوبه طرح جوانه از سوی وزارت علوم، تحقیقات و فناوری، پارک علم و فناوری گلستان با حمایت شرکت شهرک های صنعتی استان گلستان، بر اساس این شیوه نامه و شاخص های تعیین شده از پایان نامه ها / رساله های مقاطع تحصیلات تکمیلی حمایت می نماید.

۲. هدف

ایجاد بستر لازم در شناسایی و حمایت از ایده های اولیه جهت تقویت حوزه های فناورانه مورد نیاز استان و کشور

۳. مخاطبین

دانشجویان و اساتید دانشگاهها مخاطبان اصلی این طرح می باشند که پایان نامه/رساله خویش را با رویکرد توسعه فناوری قابل عرضه به بازار تعریف نمایند. این گرنٹ به رساله ها و پایان نامه های تحصیلات تکمیلی (ارشد-دکتری) تعلق می گیرد که با رویکرد نوآورانه و فناورانه در راستای پاسخگویی به نیازهای تحقیقاتی جامعه، سازمانها و نهادهای اجرایی اقتصادی و یا توسعه و تجاری سازی فناوری تعریف و در حال اجرا باشند.

۴. فرآیند پذیرش، نظارت و خاتمه پروژهها

- پذیرش پروژهها بر اساس فراخوان و مطابق با برنامه زمان بندی اعلام شده از طرف دبیرخانه پارک صورت خواهد پذیرفت.

- پس از داوری و ارزیابی پروپوزال های ارسالی توسط پارک علم و فناوری گلستان، تأمین منابع و میزان حمایت مالی از پروژه ها ، تصویب و ابلاغ خواهد شد.

تبصره ۱: شاخص های فناورانه و نوآورانه رساله/پایان نامه جهت ارزیابی باید به گونه ای باشد که پروپوزال ارسالی از پروژه های تحقیقاتی متعارف قابل تفکیک و تشخیص باشد.

- پذیرش پروژه ها به صورت استانی و به صورت رقابتی از بین تقاضاهای دارای حداقل امتیاز لازم و در چارچوب ظرفیت اجرای برنامه در استان صورت خواهد پذیرفت.

- پذیرش رساله/پایان نامه ها و حمایت مالی از آنها با توجه به شاخص های تعریف شده (جدول شماره ۱)

(گرنٹ رویش)

- در وجه فناوری و نوآوری انجام می پذیرد.
- نظارت و ارزیابی بر پایان نامه / رساله پس از دریافت گزارشات مرحله ای و در صورت نیاز مصاحبه حضوری انجام می پذیرد.
- تخصیص اعتبار و پرداخت حمایت مالی بصورت مرحله ای (حداکثر در سه مرحله) و بر مبنای ارزیابی و داوری از پیشرفت رساله/پایان نامه صورت می پذیرد.
- پارک صرفاً حمایت کننده از رساله / پایان نامه های فناورانه و نوآورانه می باشد و تأکید بر ثبت مالکیت فکری و تعیین حق مالکیت افراد حقیقی و حقوقی مشارکت کنندگان در اجرای رساله/پایان نامه دارد.
- ۵۰ درصد مبلغ حمایتی پس از تأیید کمیته داوری به حساب دانشجوی متقاضی و صاحب طرح واریز خواهد شد.
- نظارت بر نحوه هزینه کرد مبالغ واریزی به عهده استاد راهنمای مربوطه می باشد.
- پس از دریافت گزارش نهایی و در صورت تأیید کمیته داوری، برای دانشجو و استاد راهنما و مشاور طرح، گواهی حضور در طرح گرنٹ صادر خواهد شد.

۵. گردش کار

- انتشار فراخوان گرنٹ فناوری و ثبت نام متقاضیان دارای پروپوزال مصوب.
 - ارزیابی اولیه پروپوزال های دریافت شده از نظر شاخص تعریف شده توسط دبیر کمیته داوری.
 - برگزاری جلسات کمیته داوری و ارسال نتایج حاصله پیرامون طرح های برگزیده به کارگروه گرنٹ.
 - بررسی نهایی طرح های برگزیده و ابلاغ میزان حمایت از طرح های مصوب توسط کارگروه گرنٹ.
 - واریز کل مبلغ مصوب به حساب صندوق عامل (صندوق پژوهش و فناوری استان گلستان) از طرف پارک.
 - خاتمه طرح گرنٹ فناوری منوط به ارسال گزارش نهایی، نحوه هزینه کرد گرنٹ و همچنین تأیید کمیته داوری می باشد.
- تبصره ۲:** متقاضی می تواند گرنٹ تخصیص داده شده را برای پرداخت تمامی هزینه های مرتبط با اجرای رساله/پایان نامه (از جمله خرید تجهیزات، مواد مصرفی، نرم افزار و سخت افزار، خرید خدمات، مشاوره، شرکت در کارگاه ها و دوره های آموزشی و کنفرانس های مرتبط با رساله و پایان نامه، هزینه خدمات کارگاهی و آزمایشگاهی، هزینه های مرتبط با اخذ مجوز و گواهی نامه های فنی و تخصصی مرتبط با رساله / پایان نامه) با تأیید استاد راهنما و ارائه فاکتور رسمی مصرف نماید.
- تبصره ۳:** لوازم غیر مصرفی خریداری شده از محل گرنٹ فناوری مشمول هزینه کرد گرنٹ فناوری نمی باشد.
- تبصره ۴:** موارد زیر مشمول هزینه کرد گرنٹ فناوری نمی باشد:

(گرنٹ رویش)

- الف) هزینه های حقوق و دستمزد نیروی انسانی تیم تحقیق (غیر از دانشجوی مسئول طرح)
- ب) هزینه خرید لپ تاپ، تبلت، پرینتر و امثال آنها و همچنین هزینه تعمیرات آنها
- ج) هزینه خرید تجهیزات اداری
- د) هزینه خرید تجهیزات عمومی آزمایشگاهی و کارگاهی غیرمرتبط با رساله / پایان نامه

تبصره ۶: سایر سازمان‌های دولتی و بخش خصوصی در صورت داشتن برنامه حمایتی، می توانند در قالب این شیوه‌نامه از طرح های مصوب و در اولویت خود حمایت نمایند.

۶. اعضای کارگروه

- ۱- رئیس کارگروه
- ۲- دبیر کارگروه
- ۳- سایر اعضا

۷. اعضای کمیته داوری و ارزیابی

- ۱- یک نفر از مدیران مراکز رشد
- ۲- نماینده پارک
- ۳- ۱ نفر صاحب نظر در زمینه رساله / پایان نامه
- ۴- ۱ نفر صاحب نظر حوزه تجاری سازی
- ۵- نماینده دانشگاه متقاضی (ترجیحاً استاد راهنما یا استاد مشاور)

۸. حمایت‌ها و مشخصات آنها

- الف- حمایت مالی در نظر گرفته شده برای گرنٹ فناوری رویش برای پایان نامه های کارشناسی ارشد ۹ تا ۱۲ ماه و برای رساله های دکتری ۱۲ تا ۱۸ ماه از زمان ابلاغ مصوبه در نظر گرفته می‌شود.
- ب- متقاضی موظف است هنگام درخواست، برآوردی از هزینه‌های مورد نیاز برای انجام پایان نامه / رساله و نحوه تأمین آنها را ارائه نماید. مسئولیت تأمین مستقیم یا غیر مستقیم منابع مازاد بر حمایت‌های مصوب، برای اتمام پایان نامه / رساله بر عهده متقاضی می‌باشد.
- ج- حمایت‌های صورت گرفته توسط پارک و یا سازمان‌های حامی بلاعوض بوده و مشمول مشارکت در مالکیت دارایی‌های فکری ناشی از اجرای پایان نامه / رساله نمی‌شود.
- د- کلیه مبالغ حمایتی اعم از حمایت پارک و یا سایر حامیان طرح گرنٹ فناوری رویش باید از طرف تأمین کننده بصورت مستقیم یا از طریق پارک به حساب صندوق پژوهش و نوآوری واریز شود.

(گرنٹ رویش)

ذ- اعتبار مصوب حمایت از پایان نامه/ رساله، اعم از اعتبارات پارک یا سایر حامیان در سه سرفصل اعتبار توانمندسازی، اعتبار تحقیق و توسعه (پیش برد بخش پژوهشی پایان نامه/ رساله) و اعتبار نیروی انسانی قابل هزینه است. توزیع اعتبارات مصوب و تأمین شده بدین شرح می باشد؛ ۱۰، ۳۰ و ۶۰ درصد اعتبار تأمین شده توسط هر یک از تأمین کنندگان به ترتیب باید به توانمند سازی نیروی انسانی و تحقیق و توسعه اختصاص یابد.

ص- در طول اجرای پایان نامه/ رساله جابجایی از اعتبارات توانمند سازی و تحقیق و توسعه به سرفصل نیروی انسانی مجاز نمی باشد و سایر جابجایی ها بین سرفصل ها، حسب درخواست متقاضی و موافقت کمیته ارزیابی امکان پذیر خواهد بود.

ض - موارد قابل قبول هزینه در اعتبار تحقیق و توسعه عبارتند از:

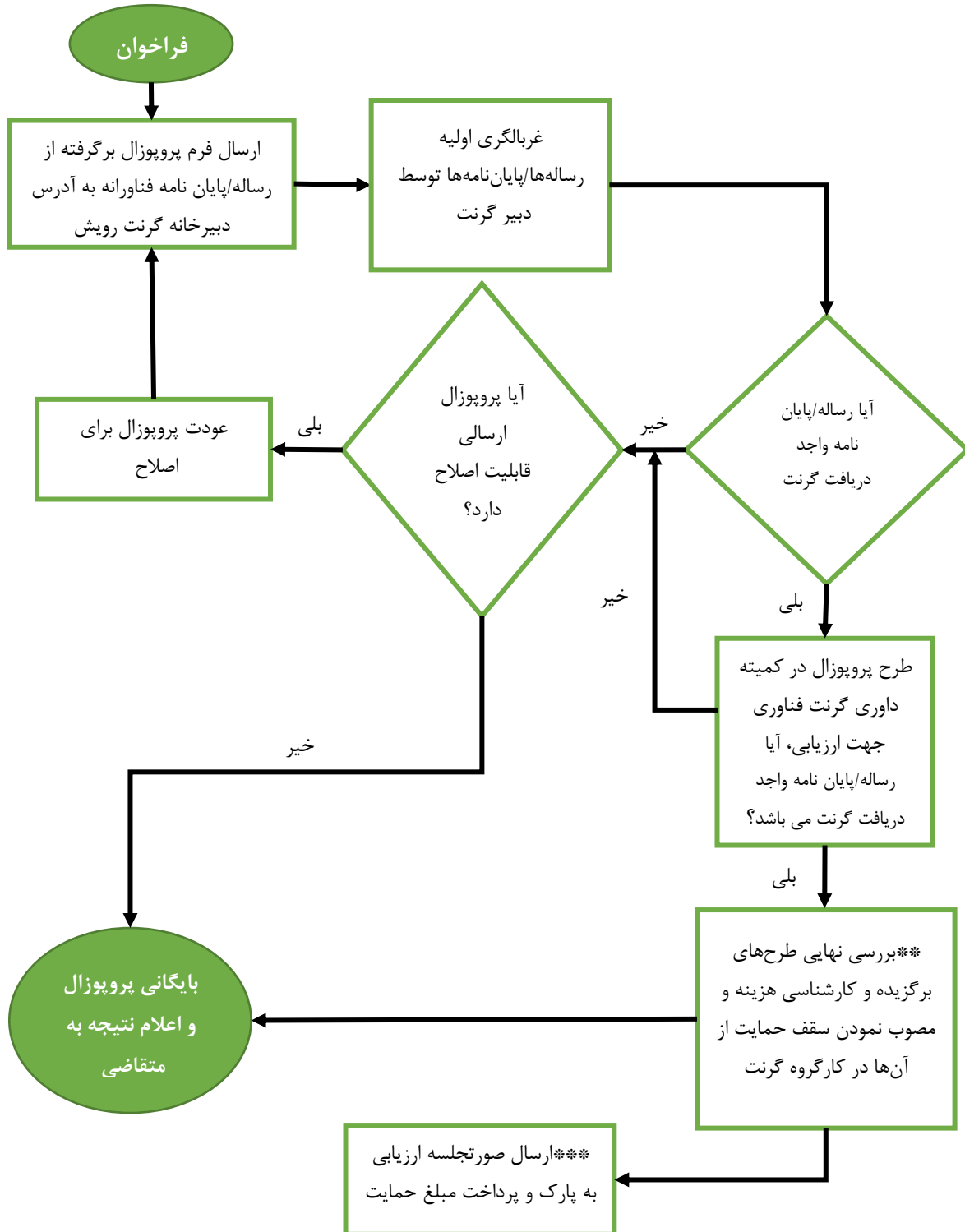
- ۱- هزینه خرید مواد و ملزومات مصرفی اداری، آزمایشگاهی و کارگاهی
 - ۲- هزینه خرید خدمات آزمایشگاهی و کارگاهی (هزینه های ساخت و سنجش)
 - ۳- هزینه خرید قطعات و تجهیزات مورد نیاز برای اجرای پایان نامه / رساله
 - ۴- هزینه اجاره سرور و پهنای باند
 - ۵- هزینه دریافت مجوز و ارائه نمونه ها به آزمایشگاه های همکار جهت اخذ نتایج استاندارد
 - ۶- هزینه استفاده از میکروسکوپ الکترونی
 - ۷- سایر موارد مشابه
- ر- موارد قابل قبول هزینه در اعتبار توانمند سازی عبارتند از:
۱. شرکت اعضای هسته در کارگاه ها یا دوره های آموزشی مورد تأیید پارک علم و فناوری گلستان
 ۲. شرکت در تورهای بازدید از صنعت، دانشگاه یا پارک علم و فناوری گلستان
 ۳. خرید خدمت از کلینیک کسب و کار پارک علم و فناوری گلستان برای تهیه طرح تحلیل بازار
 ۴. خرید خدمت از سایر مشاوران مورد تأیید پارک علم و فناوری گلستان برای تهیه طرح تحلیل بازار
 ۵. سایر موارد مشابه

۹. امتیازات مضاعف استفاده از طرح گرنٹ فناوری رویش

- ۱- اعطای اولویت در جذب و پذیرش و استقرار در مراکز رشد ذیل پارک علم و فناوری گلستان دریافت حمایت های مضاعف بواسطه استقرار.
- ۲- امکان برخورداری از طرح دستیار فناوری به متقاضی جهت گذراندن دوره های کوتاه مدت در شرکت های دانش بنیان تعیین شده توسط پارک علم و فناوری گلستان و مرتبط با پایان نامه/ رساله متقاضی

(گرنٹ رویش)

شکل ۱: روند نمای دریافت گرنٹ رویش



*** ارزیابی و کارشناسی هزینه شامل بررسی هزینه‌های مربوط به مراحل اجرای رساله / پایان نامه فناورانه بر اساس خروجی‌های مورد انتظار و همچنین بررسی هزینه‌های پژوهشی، فناوری و مواد اولیه مورد نیاز می‌باشد.

*** لیست دانشجویان به صندوق عامل اعلام و مبلغ حمایتی به حساب صندوق عامل واریز خواهد شد.

(گرت رویش)

« فرم ثبت نام گرت رویش »

۱. متقاضی:

نام و نام خانوادگی	شماره دانشجویی	کد ملی	رشته تحصیلی-دانشگاه محل تحصیل	تلفن همراه پست الکترونیک	تاریخ تصویب پروپوزال (اسکن مصوبه دانشگاه)

۲. عنوان رساله / پروپوزال تصویب شده:

--

۳. بیان مسئله و ضرورت اجرای ایده: (بطور خلاصه شرح دهید رساله / پایان نامه شما در راستای حل چه مشکلی بوده و به چه دلایلی ضرورت اجرا دارد؟)

--

۴. نوآوری رساله/پایان نامه:

--

۵. شواهد و مستندات ایده: (شرح حداقل ۵ منبع معتبر که نشان دهنده این مطلب باشد که با چنین ایده فناورانه‌ای می‌توان مشکل مورد نظر را حل نمود)

--

۶. خلاصه روش اجرایی: (به صورت یک دیاگرام روند اجرایی رساله / پایان نامه مورد نظر را شرح دهید)

--

نام و نام خانوادگی مدیر مرکز رشد

امضاء

نام و نام خانوادگی استاد راهنما

امضاء

نام و نام خانوادگی دانشجو

امضاء

(گرنٹ رویش)

جدول شماره ۱: شاخص‌ها

نیاز سنجی و اولویت استان	اثر بخشی محصول در جامعه	میزان دسترسی به نمونه اولیه	قابلیت تجاری سازی	وضعیت فناوری	حجم بازار	تحلیل بازار هدف	شاخص / رتبه	پایان نامه / رساله متقاضی شرکت در گرنٹ رویش

** هر یک از شاخص های جدول ۱ دارای ۵ امتیاز می باشد که حداکثر امتیاز پایان نامه/رساله متقاضی شرکت در گرنٹ رویش ۴۰ امتیاز خواهد بود.